



2008년도

제 5회 한국사능력검정시험 문제지

국사편찬위원회

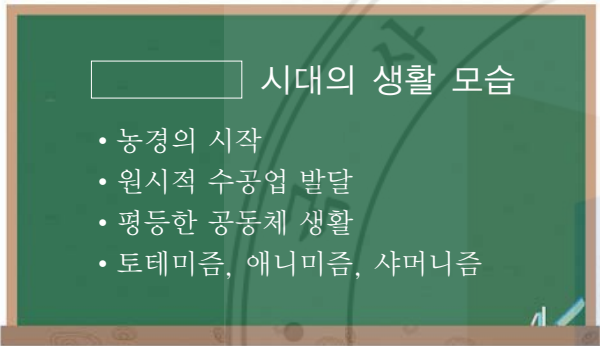
성명

수험 번호

- 자신이 선택한 등급의 문제지인지 확인하시오.
- 문제지에 성명과 수험 번호를 정확히 써넣으시오.
- 답안지에 성명과 수험 번호를 써넣고, 또 수험 번호와 답을 정확히 표시하시오.
- 시험 시간은 100분입니다.

선택형

1. 다음 수업 시간에 활용할 자료로 적절한 것은? [1 점]



2. 다음 대화를 통해 알 수 있는 고조선의 사회상으로 옳지 않은 것은? [2 점]

돌쇠가 간밤에 옆집 사람을 살해하였다는데, 잡히면 법에 따라 바로 사형을 당하겠군.

작년에도 돌쇠는 다른 사람에게 상처를 입혀 곡식으로 배상한 적이 있다네. 더구나 그 아들은 올 봄에 도둑질을 하여 법에 따라 노비가 되었지.



- ① 사유 재산이 보호되었다.
- ② 형벌 제도가 마련되었다.
- ③ 생명과 노동력을 중시했다.
- ④ 남녀의 사회적 지위가 대등했다.
- ⑤ 당시 경제의 기초가 농업이었다.

3. 다음 자료를 토대로 하여 당시의 사회 모습을 옳게 추론한 것은? [2 점]

4두품에서 백성에 이르기까지는 방의 길이와 너비가 15척을 넘지 못한다. 느릅나무를 쓰지 못하고, 우물 천장을 만들지 못하며, 당기와를 덮지 못한다. …… 담장은 6척을 넘지 못하고, 또 보를 가설하지 않으며, 석회를 칠하지 못한다. 대문과 사방문을 만들지 못하고, 마구간에는 말 2마리를 둘 수 있다.
- <삼국사기> -

- ① 신분에 따라 사회적 제약이 가해졌다.
- ② 양반 관료 중심의 중앙 집권적 사회였다.
- ③ 수입품을 사용하는 등 사치 풍조가 만연했다.
- ④ 검소한 생활과 절약 정신을 미덕으로 여겼다.
- ⑤ 관등 승진은 골품보다는 능력에 따라 이루어졌다.

4. (가), (나) 무덤에 대한 설명으로 옳은 것은? [2 점]



(가)



(나)

- ① (가)의 벽과 천장에는 사신도 등의 벽화가 그려져 있다.
- ② (가)는 봉토 주위에 돌레돌을 두르고 12지 신상을 조각하였다.
- ③ (나)에서는 무덤의 주인공을 알려 주는 지석이 발견되었다.
- ④ (나)는 백제 초기 무덤으로, (가) 양식의 영향을 받았다.
- ⑤ (가)와 (나)는 중국 남조의 영향을 받은 벽돌무덤이다.

5. 다음 그림의 고사(故事)가 나타났던 시기의 역사적 사실로 옳지 않은 것은? [2 점]



- ① 문무 관리에게 관료전을 지급하였다.
- ② 유학을 가르치기 위하여 국학을 설립하였다.
- ③ 상대등의 세력이 약화되고, 집사부 시중의 지위가 강화되었다.
- ④ 호족들은 독자적인 세력을 구축하고 성주, 장군을 자처하였다.
- ⑤ 6두품 세력이 학문적 식견과 실무 능력을 바탕으로 국왕을 보좌하였다.

6. 다음 비문을 토대로 하여 당시 상황을 옳게 추론한 것은? [2 점]



(영락) 9년(399) 기해(己亥)에 백제가 서약을 어기고 왜와 화통하므로, 왕은 평양으로 순수해 내려갔다. 신라가 사신을 보내 왕에게 “왜인이 그 국경에 가득 차 성을 부수었으니, 노객은 백성된 자로서 왕에게 귀의하여 분부를 청한다.”라고 말하였다. …… 10년(400) 경자(庚子)에 보병과 기병 5만을 보내 신라를 구원하게 하였다.

- ① 신라는 고구려의 영향권 아래에 있었다.
- ② 고구려는 백제를 도와 왜구를 격퇴하였다.
- ③ 고구려와 신라의 세력 경쟁에 백제가 개입하였다.
- ④ 신라와 왜는 친선 관계를 유지하며 고구려를 견제하였다.
- ⑤ 왜구를 격퇴하기 위해 백제와 신라는 군사 동맹을 맺었다.

7. 다음 자료의 밑줄 그은 ‘그’에 대한 설명으로 옳은 것은? [2 점]

그는 파계하여 설총을 낳은 후로는 속인의 옷으로 바꾸어 입고, 스스로 소성거사라 하였다. …… ‘화엄경’의 구절 중에 “모든 것에 걸림이 없어야 한 길에서 나고 죽음을 벗어나노라.”라는 노래를 지어 무애가라 부르고 세상에 퍼뜨렸다. 일찍이 이것을 가지고 많은 촌락에서 노래하고 춤추며 교화하고 읊으면서 돌아다녔으므로, 가난하고 무지몽매한 무리들까지도 모두 부처를 알게 되었고, ‘나무아미타불’이라는 합장의 미덕을 알았으니, 그의 교화는 매우 컸다.

- 〈삼국유사〉 -

- ① 현세에서 고난을 구제받고자 하는 관음 신앙을 이끌었다.
- ② 일심 사상을 바탕으로 분파 의식을 극복하려고 노력하였다.
- ③ 업설을 통해 국왕과 귀족의 대립적 관계를 해소하려 하였다.
- ④ 화엄 사상을 바탕으로 교단을 형성하여 많은 제자를 양성하였다.
- ⑤ 인도와 중앙아시아의 풍물을 생생하게 기록한 〈왕오천축국전〉을 남겼다.

8. 다음은 어느 학생이 수업 시간에 필기한 내용이다. (가) 나라의 문화유산으로 옳은 것은? [2 점]

(가) 의 통치 체제

- 중앙 정치 기구 : 3성 6부, 중정대
- 수상 : 대내상
- 지방 행정 조직 : 5경 15부 62주
- 군사 제도 : 10위



9. 다음은 어느 학생이 인터넷의 지식 검색란에서 찾은 내용이다. 밑줄 그은 부분을 설명하기 위한 탐구 주제로 가장 적절한 것은? [2 점]

지식 홈 지식 Q&A 내 지식 아하!

고려의 성립은 고대 사회에 비해 많은 변화와 발전을 가져왔다. 그러나 정치 조직의 운영 형태를 고려해 볼 때, 고려의 정치는 소수의 귀족에게 권력이 지나치게 집중됨으로써, 고대 사회에서 특정 귀족에 권력이 집중되었던 정치 구조를 완전히 벗어나지 못하고 있었다. 그럼에도 불구하고, 고려의 정치 조직에는 왕이나 고위 관리들의 활동을 지원하거나 제약하여 정치 운영에 견제와 균형을 이룰 수 있는 장치가 마련됨으로써 고대 사회와는 확연히 다른 체제와 구조를 이룰 수 있었다.

- ① 삼사의 역할은 무엇일까?
- ② 중방의 역할은 무엇일까?
- ③ 대간의 구성과 역할은 무엇일까?
- ④ 고려의 중추원과 조선의 승정원은 무엇이 다를까?
- ⑤ 2성 6부의 통치 체제는 어느 나라의 영향을 받은 것일까?

10. 고려 시대에 다음과 같은 정책이 시행된 결과를 옳게 추론한 것은? [1 점]

- 태조는 사심관 제도를 실시하였다.
- 광종은 노비안검법과 과거제를 시행하였다.
- 성종은 12목에 지방관을 파견하였다.
- 현종은 3경 4도호부 8목을 설치하였다.

- ① 향리의 세력이 점차 강화되었다.
- ② 모든 군현에 지방관을 파견하였다.
- ③ 왕권의 약화로 무신 세력이 득세하였다.
- ④ 귀족 중심의 성리학적 지배 질서가 정착되었다.
- ⑤ 호족 세력의 약화로 점차 중앙의 지배력이 강화되었다.

11. 다음과 같은 상황을 개선하기 위한 정부의 대응책으로 옳은 것을 <보기>에서 고른 것은? [2 점]

고려 중기에는 최충의 문헌공도를 비롯한 사학 12도가 융성하였다. 사학에서 교육을 받은 학생이 과거에서 좋은 성적을 거두자, 국자감의 관학 교육은 위축되었다.

- < 보 기 > —
- ㄱ. 국학을 태학으로 개칭하였다.
 - ㄴ. 9재 학당을 적극 후원하였다.
 - ㄷ. 국자감을 재정비하여 7재를 설치하였다.
 - ㄹ. 장학 재단을 두어 관학의 경제 기반을 강화하였다.

- ① ㄱ, ㄴ
- ② ㄱ, ㄷ
- ③ ㄴ, ㄷ
- ④ ㄴ, ㄹ
- ⑤ ㄷ, ㄹ

12. 다음은 고려 시대의 사상을 제시한 것이다. (가)~(다)에 대한 설명으로 옳지 않은 것은? [2 점]

- (가) 대각 국사 의천이 교단 통합 운동을 펼치면서 창시하였다.
- (나) 보조 국사 지눌이 수선사 결사를 제창하였으며, 승려 본연의 자세로 돌아가 선(禪) 수행과 노동에 힘쓰기를 강조하였다.
- (다) 우주의 근본 원리와 인간의 심성을 밝히는 학문으로 안향이 소개하였다.

- ① (가)는 이론의 연마와 실천을 아울러 강조하는 교관겸수를 중시하였다.
- ② (가)는 고려 중기, (나)는 무신 집권기에 융성하였다.
- ③ (나)는 선과 교학을 나란히 수행하되, 선을 중심으로 교학을 포용하는 정혜쌍수를 강조하였다.
- ④ (다)는 혜심의 유불일치설과 대립하였다.
- ⑤ (다)는 신진 사대부가 권문세족을 비판하는 사상적 기반을 제공하였다.

13. 지도는 10~13세기 고려의 대외 관계를 나타낸 것이다.
(가)~(다) 국가에 대한 설명으로 옳은 것은? [2 점]



- ① 삼별초는 (가)의 지배에 반기를 들고 장기 항전을 벌였다.
② 공민왕은 (가)를 공격하여 쌍성총관부를 수복하였다.
③ 서희는 (나)와 외교 담판으로 강동 6주를 확보하였다.
④ 윤관은 별무반을 편성하여 (나)를 공격하였다.
⑤ 이자겸은 정권 유지를 위해 (다)의 사대 요구를 수용하였다.

14. 다음은 수행 평가 과제와 그에 대한 학생의 보고서이다.
밑줄 그은 ㉠~㉤ 중에서 옳게 서술된 것을 고르면? [2 점]

수행 평가

과제 : '고려 시대 농민의 생활'이라는 주제로 300자 내외의 가상 일기를 작성하되, 아래의 용어를 반드시 사용하시오.

민전, 별공, 역, 윤작법, 이양법

고려 시대 농민의 생활

○반 ○번 이름 ○○○

농민으로 산다는 것이 너무 힘들다. ㉠민전에서 나온 생산량의 절반을 귀족에게 납부하고 나면 하루하루 살기가 힘들다. 향리들은 집집마다 토산물을 내라고 성화가 대단하다. ㉡매년 정기적으로 내야 하는 별공은 우리 농민들에게는 너무 큰 부담이 된다. ㉢18세인 아들은 군역과 요역을 부담해야 한다. 그래도 농기구와 종자가 개량되고, 발농사에서는 ㉣2년에 3번 농사를 지을 수 있는 윤작법이 보급되고 있어, 올해는 더 많은 수확을 기대해 봐야겠다. ㉤논농사에서도 이양법이 전국으로 확대되었는데, 우리 집 생활도 더욱 윤택해졌으면 좋겠다.

- ① ㉠, ㉡ ② ㉠, ㉢ ③ ㉡, ㉣
④ ㉢, ㉤ ⑤ ㉣, ㉤

15. 다음 그림이 제작될 당시의 경제 생활 모습으로 옳은 것을 <보기>에서 모두 고른 것은? [1 점]



< 보 기 >

- ㄱ. 선대제 수공업이 성행하였다.
ㄴ. 은광, 금광의 개발이 성행하였다.
ㄷ. 관허 상인 중심으로 상업이 운영되었다.
ㄹ. 장시는 전국적인 유통망으로 연결되었다.

- ① ㄱ, ㄷ ② ㄱ, ㄴ, ㄹ ③ ㄱ, ㄷ, ㄹ
④ ㄴ, ㄷ, ㄹ ⑤ ㄱ, ㄴ, ㄷ, ㄹ

16. 다음 글의 밑줄 그은 '이 제도'의 시행 결과로 나타났던 사실을 <보기>에서 고른 것은? [2 점]

군적이 문란하고 납속이나 공명첩을 통해 군역을 회피하는 자가 늘어나면서 군역의 재원은 점차 줄어들었다. 재정이 어려워지자 국가의 군포 부과량이 늘어났고, 농민은 도망가거나 양반으로 신분을 바꾸어 군역을 피하는 경향이 늘어났다. 이에 군역의 폐단을 시정하려는 개혁 방안이 논의되고, 마침내 이 제도가 시행되었다. 이로써 농민은 1년에 군포 1필만 부담하면 되었다.

< 보 기 >

- ㄱ. 어세, 염세, 선세 등이 국방비에 편입되었다.
ㄴ. 포를 받고 군역을 면제하는 방군수포제가 실시되었다.
ㄷ. 지주들이 결작으로 토지 1결당 미곡 2두를 부담하였다.
ㄹ. 일부 상류층에 선무군관이라는 칭호를 주고 군포를 받았다.
ㅁ. 연분9등법에 따라 토지 1결당 미곡 4~20두를 납부하게 하였다.

- ① ㄱ, ㄴ, ㅁ ② ㄱ, ㄴ, ㄹ ③ ㄱ, ㄷ, ㄹ
④ ㄴ, ㄷ, ㅁ ⑤ ㄷ, ㄹ, ㅁ

17. 다음 가상 인터뷰에서 (가)가 하였을 대담으로 적절한 것은? [2 점]



- ① 명분보다는 실리를 앞세운 외교를 해야 합니다.
- ② 널리 백성을 교화하여 왕도 정치를 실현해야 합니다.
- ③ 불교, 도교 등 다양한 학문과 사상을 장려해야 합니다.
- ④ 훈고학과 사장 중심의 학풍을 더욱 발전시켜야 합니다.
- ⑤ 민생 안정을 위해 실용적인 과학 기술을 발달시켜야 합니다.

18. 다음과 같이 수취 체제가 개편된 결과를 옳게 추론한 것은? [2 점]

선조 41년 5월 임신 선혜청을 설치하였다. 처음에 영의정 이원익이 아뢰었다. “각 고을의 진상과 공물이 각 관청의 방납인에 막혀 물건값이 3~4배에서 수십, 수백 배가 되어 폐해가 큼니다. 특히 경기도가 심합니다. 지금 따로 담당 관청을 설치하여 해마다 봄, 가을에 백성들에게 토지 1결마다 2번에 걸쳐 각각 8두씩 거두어들이게 합니다. 담당 관청은 때에 따라 물가 시세를 보아 쌀을 방납인에게 지급하여 수시로 물건을 조달하도록 해야겠습니다. 때를 보아 16두 중에서 2두를 지방에 내려주어 수령의 공사 비용으로 쓰게 하면 될 것입니다.”라고 하니, 왕이 받아들였다. 왕의 교지 가운데에 선혜라는 말이 있어 담당 관청의 이름으로 삼았다.

- <광해군일기> -

- ① 국가 재정이 악화될 것이다.
- ② 상품 화폐 경제가 위축될 것이다.
- ③ 양반 지주층의 부담이 줄어들 것이다.
- ④ 아들이 많은 집의 부담이 늘어날 것이다.
- ⑤ 토지가 적은 농민의 부담은 줄어들 것이다.

19. 자료를 통해 알 수 있는 당시의 경제 생활 모습으로 옳은 것을 <보기>에서 고른 것은? [2 점]

우리나라는 동·서·남의 3면이 모두 바다이므로, 배가 통하지 않는 곳이 거의 없다. 배에 물건을 싣고 오가면서 장사하는 장사꾼은 반드시 강과 바다가 이어지는 곳에서 이득을 얻는다. 전라도 나주의 영산포, 영광의 법성포, 홍덕의 사진포, 전주의 사탄은 비록 작은 강이나, 모두 바닷물이 통하므로 장삿배가 모인다. 충청도 은진의 강경포는 육지와 바다 사이에 위치하여 바닷가 사람과 내륙 사람이 모두 여기에서 서로의 물건을 교역한다.

- <택리지> -

- < 보 기 > —
- ㄱ. 포구의 과도한 성장으로 장시가 쇠퇴하였다.
 - ㄴ. 선상, 객주, 여각 등이 활발한 상행위를 하였다.
 - ㄷ. 농업 생산력의 발달에 힘입어 장시가 처음으로 출현하였다.
 - ㄹ. 대량의 물건 운송에는 육로보다는 수로를 많이 이용하였다.

- ① ㄱ, ㄴ
- ② ㄱ, ㄷ
- ③ ㄴ, ㄷ
- ④ ㄴ, ㄹ
- ⑤ ㄷ, ㄹ

20. 다음 자료의 밑줄 그은 ‘이 조직’에 대한 설명으로 옳은 것은? [2 점]

무릇 뒤에 이 조직에 가입하기를 원하는 자에게는 반드시 먼저 규약문을 보여 몇 달 동안 실행할 수 있는가를 스스로 헤아려 본 뒤에 가입하기를 청하게 한다. 가입을 청하는 자는 반드시 단자에 참가하기를 원하는 뜻을 자세히 적어서 모임이 있을 때에 진술하고, 사람을 시켜 약정(約正)에게 바치면, 약정은 여러 사람들에게 물어서 좋다고 한 다음에야 글로 답하고 다음 모임에 참여하게 한다.

- <율곡전서> -

- ① 경재소의 통제를 받았다.
- ② 수령 보좌와 향리 감찰을 목적으로 만들었다.
- ③ 지방관의 권한을 강화시켜 주는 기능을 하였다.
- ④ 지방 사림의 지위를 약화시키는 기능을 하였다.
- ⑤ 전통적 농민 공동 조직에 유교 윤리가 가미되었다.

21. 다음의 계획 도시를 건설한 국왕의 개혁 정책으로 옳지 않은 것은? [1 점]



- ① 장용영 설치
- ② 규장각 설치
- ③ 소격서 폐지
- ④ 대전통편 편찬
- ⑤ 통공 정책 실시

22. (가)와 같은 의식을 가진 정치 세력이 (나)의 국제 정세에서 주장했던 정책을 옳게 설명한 것은? [2 점]

(가)

우리나라가 중국 조정을 섬겨 온 것이 2백여 년이다. 의리로는 군신이며, 은혜로는 부자(父子)와 같다. 임진년에 입은 은혜는 만세토록 잊을 수 없다. 선조께서 40년 동안 재위하시면서 지극한 정성으로 섬기어 평생을 서쪽을 등지고 앉지도 않았다.

- 〈인조실록〉 -

(나)



- ① 친명 배금 정책을 내세워 후금을 적대시하였다.
- ② 후금을 회유하기 위해 무역소를 처음 설치하였다.
- ③ 북학론을 제시하고 선진 문물을 적극적으로 수용하였다.
- ④ 명과의 국교를 단절하고 후금의 조공 요구를 받아들였다.
- ⑤ 명과 후금 사이에서 실리적인 중립 외교 정책을 추진하였다.

23. 다음 서적이 편찬된 시기의 문화 현상으로 옳은 것은? [2 점]



우리나라 역사상 최초로 서울을 기준으로 천체 운동을 정확하게 계산한 역법서이다.

- ① 민중의 미적 감각을 나타낸 민화가 유행하였다.
- ② 종전의 역법보다 한 걸음 더 발전한 시헌력이 채택되었다.
- ③ 우리 실정에 맞는 농법을 정리한 〈농사직설〉이 편찬되었다.
- ④ 가람 배치 양식과 주택 양식이 결합된 서원 건축이 활발해졌다.
- ⑤ 우리나라 최고(最古)의 의학 서적인 〈향약구급방〉이 편찬되었다.

24. 다음 자료들을 통해 당시 시대 상황을 파악하고자 할 때, 탐구 활동으로 적절하지 않은 것은? [2 점]

• 근래 도적이 벌 떼처럼 일어나 공공연하게 노략질을 하며 양민을 죽이고 방자한 행동을 거리낌없이 하여도 주현에서 막지 못하고 병사도 잡지 못하니, 그 형세가 점점 커져서 여러 곳으로 퍼지고 있습니다. 심지어 서울에서도 때로 일어나 빈집에 진을 치고 밤이면 모였다가 새벽이면 흩어지고 칼로 사람을 다치게 합니다.

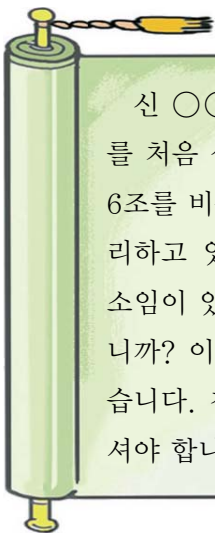
- 〈명종실록〉 -

• 지방에서 토산물을 공물로 바칠 때, (중앙 관청의 서리가) 공납을 일절 막고 본래 값의 백 배가 되지 않으면 받지 않습니다. 백성이 견디지 못하여 세금을 못 내고 도망하는 자가 줄을 이었습니다.

- 〈선조실록〉 -

- ① 방납의 폐단이 초래한 영향을 조사한다.
- ② 수미법 실시를 주장했던 사람들을 조사한다.
- ③ 환곡제의 운영 과정에서 나타난 폐단에 대해 알아본다.
- ④ 토지에 부과되는 결작의 부담이 농민에게 전가된 원인을 알아본다.
- ⑤ 다른 사람을 사서 군역을 대신하게 하는 현상이 나타난 배경을 알아본다.

25. 다음 가상 상소문의 밑줄 그은 ‘이 기구’에 대한 설명으로 옳은 것을 <보기>에서 고른 것은? [2 점]

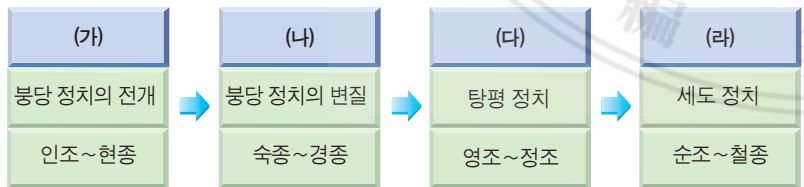


신 ○○○ 삼가 전하께 아뢰옵니다. …… 이 기구를 처음 설치할 때에는 국방 문제만 맡겼는데, 지금은 6조를 비롯한 모든 기관의 일들을 자기네들 멋대로 처리하고 있습니다. 본래 6조를 비롯한 관청들은 자기 소임이 있는데 어찌 이 기구에서 함부로 할 수 있겠습니까? 이는 전하의 권한을 침해하는 것과 다를 바 없습니다. 청컨대, 이 기구의 권한을 본래대로 축소시켜야 합니다. 신의 청을 윤허하소서.

- < 보 기 > —
- ㄱ. 세도 정치의 핵심 권력 기구가 되었다.
 - ㄴ. 6조의 기능이 확대되는 데 기여하였다.
 - ㄷ. 임진왜란을 거치면서 기능이 확대되었다.
 - ㄹ. 왜구의 침략에 대비하기 위해 세종 때 설치되었다.

- ① ㄱ, ㄴ
- ② ㄱ, ㄷ
- ③ ㄴ, ㄷ
- ④ ㄴ, ㄹ
- ⑤ ㄷ, ㄹ

26. 다음은 조선 후기의 정치적 흐름을 정리한 것이다. (가)~(라) 시기에 대한 설명으로 옳은 것을 <보기>에서 고른 것은? [2 점]



- < 보 기 > —
- ㄱ. (가) 시기에는 붕당 간의 학문적 입장을 인정하는 토대 위에서 상호 비판적인 공존 체제가 유지되었다.
 - ㄴ. (나) 시기에는 사화가 일어나면서 일당 전제화의 추세가 나타났다.
 - ㄷ. (다) 시기에는 강력한 왕권에 의해 붕당 사이의 치열한 다툼이 일시적으로 통제되었다.
 - ㄹ. (라) 시기에는 노론, 소론, 남인, 북인이 연합하여 정국을 운영해 나갔다.

- ① ㄱ, ㄴ
- ② ㄱ, ㄷ
- ③ ㄱ, ㄹ
- ④ ㄴ, ㄹ
- ⑤ ㄷ, ㄹ

27. 다음 글의 밑줄 그은 ㉠~㉤에 대한 설명으로 옳은 것은? [2 점]

조선 시대의 관리는 ㉠과거와 ㉡음서, ㉢천거를 통하여 선 발되었다. 과거에는 문관을 뽑는 문과와 무관을 뽑는 무과, 기술관을 뽑는 ㉣잡과가 있었다. 합리적인 인사 행정을 위해 ㉤상피제, 서경, 근무 성적 평가 등의 제도가 갖추어졌다.

- ① ㉠ - 응시 자격이 모든 신분에게 개방되었다.
- ② ㉡ - 고려 시대에 비해 혜택의 범위가 확대되었다.
- ③ ㉢ - 생원이나 진사가 되어야만 기회가 부여되었다.
- ④ ㉣ - 성균관에서 기술학을 배운 학생들이 응시하였다.
- ⑤ ㉤ - 권력의 집중과 부정을 막기 위해 마련되었다.

28. 다음 자료를 통해 당시 경제적 변화를 옳게 설명한 것을 <보기>에서 고른 것은? [2 점]

부농층은 땅이 넓어서 빈민을 농업 노동에 고용함으로써 직접 농사를 짓지 않고서도 향락을 누릴 수 있다. 빈농층 중의 어떤 농민은 지주의 농지를 빌려 경작함으로써 살아간다. 그들 중에 어떤 자는 농지를 얻을 수 없으므로 임노동자가 되어 타인에게 고용됨으로써 생계를 유지한다. 그리고 그것도 할 수 없는 농민은 농촌을 떠나 유리결식하게 된다.

- <농포문답> -

- < 보 기 > —
- ㄱ. 농업 기술의 발달로 광작이 가능해졌다.
 - ㄴ. 지주와 전호 사이에 신분적 예속 관계가 강화되었다.
 - ㄷ. 소작 농민이 쟁의를 벌여 지대의 형태가 도조법에서 타조법으로 바뀌었다.
 - ㄹ. 상품의 유통이 활발해지고, 채소, 담배, 약초 등 상품 작물 재배가 성행하였다.

- ① ㄱ, ㄴ
- ② ㄱ, ㄹ
- ③ ㄴ, ㄷ
- ④ ㄴ, ㄹ
- ⑤ ㄷ, ㄹ

29. 여말 선초에 다음 주장을 한 인물이 취했던 태도를 옳게 설명한 것은? [2 점]

통치자는 백성을 위해 존재하며, 통치자가 민심을 잃었을 때에는 교체할 수 있다. 통치자는 언제나 백성을 위한 민본정치를 실시하기 위해 노력해야 하며, 그러기 위해서는 훌륭한 재상을 선택하여 재상에게 정치의 실권을 부여함으로써 위로는 임금을 받들어 올바르게 인도하고, 아래로는 백관을 통괄하고 만인을 다스리는 중책을 담당하게 해야 한다.

- <삼봉집> -

- ① 불교와 유교의 일치를 주장하며 고려의 해체와 새 왕조의 개창을 주장했다.
- ② 권문세족의 대농장 경영은 바로잡되, 전면적인 토지 개혁에는 반대하였다.
- ③ 맹자의 혁명 사상에 반대하여 천명은 사람의 힘으로 바꿀 수 없다고 주장하였다.
- ④ 고려 왕조의 틀 안에서 종교적 타락과 사회, 경제적 문제점들을 개혁하려 하였다.
- ⑤ 민본적 통치 규범을 마련하기 위해 노력하였으며, 재상 중심의 정치를 주장하였다.

30. 경호는 올해 승례문 방화 기사를 보고 우리나라 건축물의 실태를 알아보기 위해 <보기>와 같은 건축물의 답사를 기획하였다. <보기> 가운데 승례문이 만들어지기 전에 세운 건물물을 모두 고른 것은? [2 점]

— < 보 기 > —

ㄱ. 

법주사 팔상전

ㄴ. 

수덕사 대웅전

ㄷ. 

화엄사 각황전

ㄹ. 

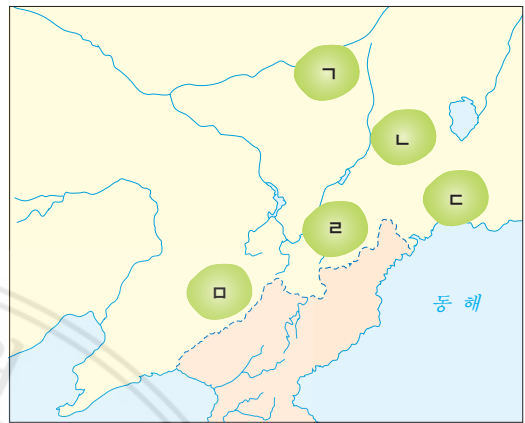
봉정사 극락전

- | | | |
|--------|--------|--------|
| ① ㄱ, ㄴ | ② ㄱ, ㄷ | ③ ㄴ, ㄷ |
| ④ ㄴ, ㄹ | ⑤ ㄷ, ㄹ | |

31. (가), (나)의 역사적 사실이 일어났던 지역을 지도에서 골라 옳게 연결한 것은? [2 점]

(가) 봉오동과 청산리 일대에서 독립군에 패배한 일본군은 그
에 대한 보복으로 이 지역의 동포들을 무차별 학살하는
만행을 저질렀다.

(나) 민족 항일 운동의 근거지로 신한촌이 건설되었고, 대한
광복군 정부가 수립되었으나 곧 해산되었다.



- | | |
|--------------------|--------------------|
| ① (가) - ㄱ, (나) - ㅁ | ② (가) - ㄴ, (나) - ㄷ |
| ③ (가) - ㄷ, (나) - ㄱ | ④ (가) - ㄷ, (나) - ㄷ |
| ⑤ (가) - ㄴ, (나) - ㅁ | |

32. 다음 자료와 관련된 단체에 대한 설명으로 옳은 것을 <보기>에서 고른 것은? [2 점]



일본의 도쿄에서 히로히토 일
본 국왕을 저격하였는데, 의거는
비록 실패하였으나 일본 국왕을
직접 겨냥하였다는 점에서 일제
에게 큰 충격을 주었다.

— < 보 기 > —

ㄱ. 후일 조선 민족 혁명당으로 확대 개편되었다.

ㄴ. 대한민국 임시 정부가 중국 정부의 지원을 받는 계기를 만들었다.

ㄷ. 일부 단원들이 황포 군관 학교에서 군사 훈련을 받았다.

ㄹ. 김구가 대한민국 임시 정부의 활로를 찾기 위해 조직하였다.

- | | | |
|--------|--------|--------|
| ① ㄱ, ㄴ | ② ㄱ, ㄷ | ③ ㄴ, ㄷ |
| ④ ㄴ, ㄹ | ⑤ ㄷ, ㄹ | |

33. 다음 선언문과 관련된 독립군 부대에 관한 설명으로 옳지 않은 것은? [2 점]

1. 한국 전체 인민은 이미 반침략 전선에 참가하여 한 개의 전투 단위로서 추축국(樞軸國)에 대하여 전쟁을 선포한다.
2. 1910년의 합방 조약과 일체의 불평등 조약의 무효를 거듭 선포하며, 아울러 반침략 국가의 한국에서의 합리적 기득권익을 존중한다.
3. 왜구를 한국과 중국 및 태평양에서 완전히 몰아내기 위하여 최후의 승리를 거둘 때까지 피로써 싸운다.

- ① 조선 의용대의 일부 병력이 편입됨으로써 전투력이 증강되었다.
- ② 대한민국 임시 정부가 지청천을 총사령관으로 삼아 창설하였다.
- ③ 중국 공산당의 팔로군과 함께 화북 각지에서 항일전에 참여하였다.
- ④ 일본군을 상대로 정보 수집, 포로 심문, 대적 방송 등에 종사하였다.
- ⑤ 국내 진공 작전을 계획하였으나, 일본의 패망으로 기회가 무산되었다.

34. 다음 가상 인터뷰의 질문에 대한 (가)의 대답으로 적절한 것은? [2 점]

이번에 의열단의 위촉으로 ‘조선 혁명 선언’을 집필하셨다고 들었습니다. 이 선언에서 선생님이 주장하시는 독립운동 방법에 대해 간략하게 말씀해 주시죠.



(가)

- ① 민중에 의한 직접적인 무장 투쟁만이 민족 해방을 가져올 수 있습니다.
- ② 범민족적인 비폭력 평화 시위로 우리의 뜻을 전 세계에 알려야 합니다.
- ③ 미국군과 연합하여 독립군의 전투력을 향상시키는 일이 가장 시급합니다.
- ④ 아직은 일제와 맞설 때가 아니고, 먼저 독립의 역량을 키우는 것이 시급합니다.
- ⑤ 강대국과의 외교적인 교섭을 통해 지원을 받아 내는 것이 가장 효율적일 것입니다.

35. (가)~(마) 조약의 강압적 체결에 대한 저항을 옳게 짚지 않은 것은? [2 점]

- (가) 대일본 제국 정부는 도쿄에 있는 외무성을 경유하여 이후에 대한 제국이 외국에 가지는 관계 및 사무를 감리, 지휘할 것이며 ……
- (나) 한국 황제 폐하는 한국 정부에 관한 모든 통치권을 완전 또는 영구히 일본 황제 폐하에게 양여한다.
- (다) 대한 제국 정부는 대일본 제국 정부가 초청한 일본인 1명을 재정 고문에 초빙하여 재무에 관한 사항은 모두 그의 의견을 들어 시행할 것.
- (라) 일본 제국 정부는 필요할 경우에 전략상 필요한 지점을 수시로 수용한다.
- (마) 한국 정부는 통감이 추천하는 일본인을 한국 관리에 임용할 것.

- ① (가) - 장지연은 황성신문에 ‘시일야방성대곡’을 발표하였다.
- ② (나) - 신한 청년당은 파리 강화 회의에 대표를 파견하였다.
- ③ (다) - 보안회는 황무지 개척권 요구에 반대하였다.
- ④ (라) - 유인석, 이소응 등이 의병 항쟁을 전개하였다.
- ⑤ (마) - 고종은 헤이그에 특사를 파견하였다.

36. 일제 강점기에 실시된 다음 정책이 가져온 결과로 가장 적절한 것은? [2 점]



토지를 조사하고 있는 일본인 관리

토지 소유자는 조선 총독이 정하는 기간 내에 주소, 씨명, 명칭, 소유지의 소재, 지목, 자번호(字番號), 사표(四標), 등급, 지적, 결수(結數)를 임시 토지 조사국장에게 신고해야 한다. 단, 국유지는 보관 관청이 임시 토지 조사국장에게 통지해야 한다.

- 〈조선 총독부 관보〉 -

- ① 민족 자본가의 기업 활동이 억제되었다.
- ② 자영농이 증가하고 소작농은 감소하였다.
- ③ 수리 시설이 확충되면서 쌀 생산량이 늘어났다.
- ④ 농민들이 누려 왔던 경작권을 인정받지 못하였다.
- ⑤ 일본 농민의 한국 이주를 억제하는 효과를 거두었다.

37. 다음은 일제 강점기에 이루어졌던 우리 민족의 한국사 연구 경향을 설명한 것이다. (가)~(다)와 연관된 설명으로 옳은 것은? [2 점]

- (가) 민족 고유의 문화 전통과 정신을 강조함으로써 독립의 정신적 기반을 마련하고자 하였다.
- (나) 사적 유물론에 입각하여 우리 민족의 역사 발전 과정이 세계사적인 발전 과정과 궤를 같이하고 있음을 입증하려고 하였다.
- (다) 개별적인 사실을 객관적으로 밝히려는 순수 학술 활동을 목표로 삼아 한국사를 실증적으로 연구하려 하였다.

- ① (가)는 역사에서 특수성보다는 보편성을 강조하였다.
- ② (가)는 역사 발전의 주체를 민족으로 파악하여 민족 의식을 고양하였다.
- ③ (나)의 대표적인 학자로는 신채호, 박은식 등이 있다.
- ④ (나) 계열의 학자들은 진단 학회를 창립하고, <진단 학보>를 발행하였다.
- ⑤ (다)는 마르크스 사학의 영향을 받아 철저한 고증주의를 표방하였다.

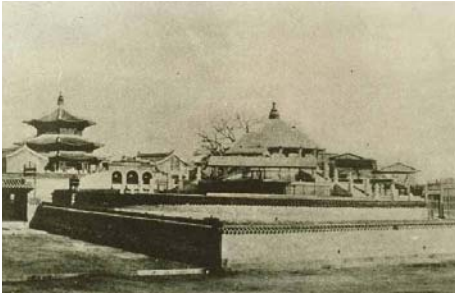
38. 다음 법에 의한 개혁에 관하여 옳게 설명한 것을 <보기>에서 고른 것은? [2 점]

- 제5조 정부는 다음에 의하여 농지를 취득한다.
- 다음의 농지는 정부에 귀속한다.
 - (가) 법령 및 조약에 의하여 몰수 또는 국유로 된 농지
 - (나) 소유권의 명목이 분명치 않은 농지
 - 다음의 농지는 본법 규정에 의하여 정부가 매수한다.
 - (가) 농가 아닌 자의 농지
 - (나) 자경(自耕)하지 않는 자의 농지. 단, 질병, 공무, 취학, 기타 부득이한 사유로 인하여 일시 이농한 자의 농지는 소재지 위원회의 동의로써 시장, 군수가 일정 기한까지 보류를 인허한다.
 - (다) 본법 규정의 한도를 초과하는 부분의 농지
 - (라) 과수원, 종묘포, 상전(桑田) 등 다년성 식물 재배 토지를 3정보 이상 자영하는 자의 소유인 다년성 식물 재배 이외의 농지
- <대한민국 관보> -

- < 보 기 > —
- ㄱ. 경자유전의 원칙을 지향하였다.
 - ㄴ. 농지 소유의 하한선이 설정되었다.
 - ㄷ. 유상 매수, 유상 분배 방식으로 진행되었다.
 - ㄹ. 북한에서 실시된 토지 개혁의 방식과 유사하였다.

- ① ㄱ, ㄴ ② ㄱ, ㄷ ③ ㄴ, ㄷ ④ ㄴ, ㄹ ⑤ ㄷ, ㄹ

39. 다음 건물이 지어진 이후 정부에서 실시한 개혁에 대하여 옳게 설명한 것은? [2 점]



- ① 5군영을 2영으로 개편하고 시위대를 창설하였다.
- ② 고종이 러시아 공사관으로 옮겨 가면서 중단되었다.
- ③ 양지아문을 설치하여 토지 조사와 지계 발급 사업을 시행하였다.
- ④ 연좌법 폐지, 조혼 금지, 태양력 채택 등의 개혁을 추진하였다.
- ⑤ 대한국 국제를 만들어 황제권을 제한하는 입헌 군주제를 추구하였다.

40. 다음과 같은 헌법 체제하에서 볼 수 있었던 당시 모습으로 옳은 것은? [2 점]

- 대통령은 통일 주체 국민 회의에서 토론 없이 무기명 투표로 선거한다.
- 통일 주체 국민 회의는 국회의원 정수의 3분의 1에 해당하는 수의 국회의원을 선거한다.
- 대통령은 천재지변 또는 중대한 재정 경제상의 위기에 처하거나, 국가의 안전 보장 또는 공공의 안녕 질서가 중대한 위협을 받거나 받을 우려가 있어, 신속한 조치를 할 필요가 있다고 판단할 때에는 내정, 외교, 국방, 경제, 사법 등 국정 전반에 걸쳐 필요한 조치를 할 수 있다.
- 대통령은 국회를 해산할 수 있다.

- ①
- ②
- ③
- ④
- ⑤

41. 자료의 밑줄 그은 ‘이 단체’에 대한 설명으로 옳은 것을 <보기>에서 모두 고른 것은? [2 점]

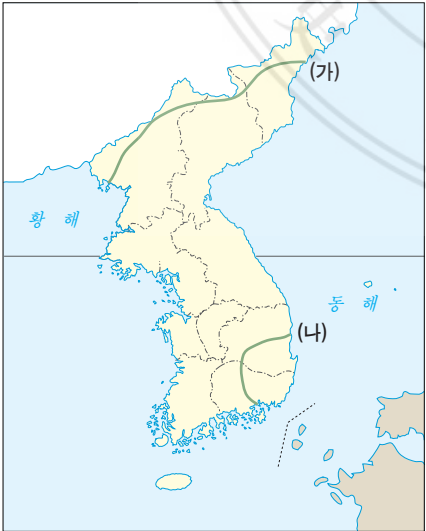


사진의 두 인물이 속했던 이 단체는 기존의 합법적인 운동의 한계를 지적하고 비밀 결사 조직의 형태를 띠면서 합법적인 운동을 병행하였으나, 105인 사건으로 조직이 와해되었다.

- < 보 기 > —
- ㄱ. 해외 독립 운동 기지 건설을 추진하였다.
 - ㄴ. 공화 정체의 근대 국민 국가 건설을 주장하였다.
 - ㄷ. 민족 기업 육성을 위해 자기 회사를 설립하였다.
 - ㄹ. 교육 운동으로 서전 서숙, 명동 학교를 설립하였다.

- ① ㄱ, ㄴ ② ㄱ, ㄷ ③ ㄷ, ㄹ
- ④ ㄱ, ㄴ, ㄷ ⑤ ㄱ, ㄷ, ㄹ

42. 지도의 (가)와 (나)는 6·25 전쟁 중에 형성된 전선을 표시한 것이다. 이와 관련하여 옳게 설명한 것은? [2 점]



- ① (가) 전선 형성 이후에 한강 대교가 폭파되었다.
- ② (나) 전선 형성 이전에 1·4 후퇴를 하였다.
- ③ (나) 전선 형성 이전에 중국군과 소련 공군이 참전하였다.
- ④ (나) 전선과 (가) 전선의 형성 사이에 휴전 협정이 체결되었다.
- ⑤ (나) 전선과 (가) 전선의 형성 사이에 인천 상륙 작전이 감행되었다.

43. 다음 개혁안이 제기되었던 시기에 일어났던 사실을 <보기>에서 고른 것은? [2 점]

- 탐관오리는 그 죄목을 조사하여 엄징할 것.
- 노비 문서는 불태워 버릴 것.
- 무명 잡세는 일체 거두어들이지 말 것.
- 왜적과 통하는 자는 엄징할 것.

- < 보 기 > —
- ㄱ. 교정청이 설치되었다.
 - ㄴ. 별기군이 창설되었다.
 - ㄷ. 과거 제도가 폐지되었다.
 - ㄹ. 만민 공동회가 개최되었다.

- ① ㄱ, ㄴ ② ㄱ, ㄷ ③ ㄴ, ㄷ
- ④ ㄴ, ㄹ ⑤ ㄷ, ㄹ

44. 다음 기사 회견이 나오게 된 배경으로 옳은 것은? [2 점]

정부는 지금부터 동해안, 남해안, 서해안 지방에 여러 가지 대단위 국제 규모의 공업 단지 또는 기지를 조성해 나갈 생각입니다.

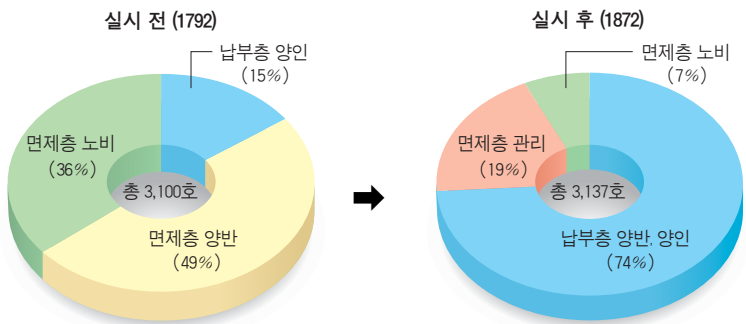
첫째는, 포항과 같은 제2의 종합 제철 공장 건설을 앞으로 추진해야 하겠고, 또 대단위 기계 종합 공업 단지도 만들어야 되겠습니다. 지금 울산에 있는 석유·화학 공업 단지과 같은 제2의 종합 화학 공업 단지를 또 만들어야 되겠습니다.

…… 정부는 앞으로 중화학 공업 정책을 선언하고, 이 방면에 중점적인 지원과 시책을 펴 나갈 것입니다. 그 밖에 우리 농어촌에도 새마을 운동을 뒷받침하기 위한 중소 공장들이 많이 들어서게 될 것입니다. 그렇게 함으로써 우리 농어민들의 소득 증대에 크게 이바지하여, 우리 농촌도 도시 못지않게 살기 좋은 농촌으로 만들어 보자는 것입니다.

— <1973년 대통령 연두 기자 회견 중에서> —

- ① 미국의 원조를 받아 제분, 제당, 면방직 공업이 성장하였다.
- ② 재벌 중심의 경제 구조와 정경 유착에 따른 부패가 심해졌다.
- ③ 국제 경기의 악화로 경공업 중심의 경제 성장이 한계에 부딪혔다.
- ④ 자유 경제 체제가 추구되어 민간 주도형의 경제 건설이 이루어졌다.
- ⑤ 중공업 중심의 경제 개발로 농촌의 피폐가 계속되고, 산업 불균형이 심해졌다.

45. 다음과 같은 변화를 초래했던 제도에 대하여 옳게 설명한 것은? [2 점]



경상도 영천 지방 납부총 비율 변화

- ① 국가의 재정 확보에 기여하였다.
- ② 성리학적 질서 강화를 초래하였다.
- ③ 양반과 평민층 모두에게 환영받았다.
- ④ 전세 수입 증가를 목적으로 실시되었다.
- ⑤ 19세기 농민 봉기의 직접적 원인이 되었다.

46. 다음 자료와 관련된 운동에 대한 설명으로 옳은 것은? [2 점]



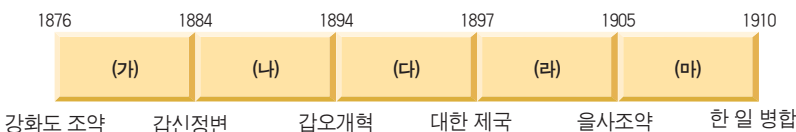
원산 총파업



암태도 소작 쟁의

- ① 일제의 산미 증식 계획이 중단되면서 종식되었다.
- ② 참여 계층의 다수가 물산 장려 운동을 전개하였다.
- ③ 조선 형평사가 조직되면서 전국적으로 확대되었다.
- ④ 민족 협동 노선의 해소 이후 생존권 투쟁의 성격이 강화되었다.
- ⑤ 일제의 대륙 침략 이후에는 비합법적, 혁명적 조합이 주도하였다.

47. 다음 연표의 (가)~(마) 시기에 볼 수 있는 모습으로 옳지 않은 것은? [2 점]



- ① (가) - 국한문 혼용체 신문을 읽는 양반
- ② (나) - 서양식 병원에서 치료받는 환자
- ③ (다) - 한글 신문을 읽는 상인
- ④ (라) - 시민들 앞에서 연설하는 백정 출신 연사
- ⑤ (마) - 을지문덕전을 읽는 학생

서 답 형

48. 다음 두 사람의 대화에서 (가), (나)에 들어갈 알맞은 말을 쓰시오. [2 점]

갑 : 독도는 주인 없는 땅으로, 1905년 시마네 현 고시에 의해 일본에 편입된 일본 영토야.
을 : 아니야. 독도는 일본의 땅이 될 수 없어. 우리나라 최고(最古)의 역사서인 (가)에 6세기 지증왕 때 이사부가 우산국을 정벌했다고 나와 있고, <세종실록지리지>에 울릉도와 독도를 강원도 울진현 소속으로 구분해 놓았어. 조선 숙종 때 (나)는(은) 어민으로서 일본에 두 차례나 건너가 독도가 조선 땅임을 확인받았어. 대한 제국 칙령 41호에서도 울도(울릉도) 군수에게 독도의 관할을 명하였고, 심지어 일본의 옛 지도들에서도 독도를 우리 땅으로 표시하고 있는걸.

49. 자료의 밑줄 그은 기관이 수행하였던 역할을 50자 내외로 쓰시오. [3 점]

공민왕은 대내적으로 왕권을 강화하고 권문세족을 억누르면서 꾸준히 개혁을 추진해 나갔다. 공민왕은 왕권을 제약하고 신진 사대부의 등장을 억제하고 있던 정방을 폐지하였다. 아울러 전민변정도감을 설치하고, 승려 신분을 등용하였다.

50. 19세기 말~20세기 초 의병 활동의 전개 과정을 을미의병, 을사의병, 정미의병의 3단계로 구분하여 각 봉기의 계기가 된 직접적인 사건을 제시하고, 각 시기별 의병 운동의 특징을 200자 내외로 서술하시오. [5 점]